



## قانون توزیع عادلانه آب

دستورالعمل نحوه اجرای مواد ۲۷ و ۲۸ قانون توزیع عادلانه آب

مقام تصویب کننده: وزیر نیرو

دریافت کنندگان سند جهت اجرا:

- معاونت آب و آبفا
- شرکت مادر تخصصی مدیریت منابع آب ایران
- شرکت مادر تخصصی مهندسی آب و فاضلاب کشور
- شرکت های آب منطقه ای
- شرکت سهامی سازمان آب و برق خوزستان
- شرکت های آب و فاضلاب شهری
- شرکت های آب و فاضلاب روستایی

## اسناد مرتبط:

- مواد ۲۷ و ۲۸ و بند «و» ماده ۲۴ قانون توزیع عادلانه آب
- بخشنامه ابلاغی به شماره ۳۰۵۴۹/۱۰۰ مورخ ۸۵/۵/۲۲ معاون وقت امور آب و آبفا
- دستورالعمل ابلاغی به شماره ۴۹۴۵۸/۳۱/۱۰۰ مورخ ۸۵/۶/۱۳ وزیر وقت نیرو
- دستورالعمل ابلاغی اصلاحی مواد ۲۷ و ۲۸ قانون توزیع عادلانه آب به شماره ۹۳/۲۰۹۶۸/۳۱/۱۰۰ مورخ ۹۳/۴/۱۶ وزیر وقت نیرو
- دستورالعمل شماره ۳ طرح احیاء و تعادل بخشی ابلاغی به شماره ۹۴/۲۴۹۱۸/۳۱/۱۰۰ مورخ ۹۴/۵/۷ وزیر وقت نیرو
- بخشنامه اصلاح بند ۵-۱۱-۲ دستورالعمل اصلاحی مواد ۲۷ و ۲۸ قانون توزیع عادلانه آب به شماره ۹۵/۴۳۰۴۶/۳۱/۱۰۰ مورخ ۹۵/۱۰/۱۳ وزیر وقت نیرو
- تصویب نامه در خصوص واگذاری اختیارات دستگاه‌های اجرایی به شماره ۵۱۰۵۲/ت/۶۲۱۱۱ مورخ ۹۵/۵/۲۵ هیئت محترم وزیران
- شیوه نامه نحوه اصلاح و تعدیل پروانه‌های بهره‌برداری چاه‌های آب فعال و مجاز کشاورزی ابلاغی به شماره ۹۷/۱۰۰/۲۲۲۸۶ مورخ ۹۷/۱۰/۱۶ شرکت مدیریت منابع آب ایران

فهرست مطالب:

<u>صفحه</u>	<u>عنوان</u>
۱	۱- مقدمه
۱	۲- هدف
۱	۳- محدوده اجرا
۱	۴- مسئولیت اجرا
۱	۵- تعاریف
۳	۶- ضوابط و شرایط
۸	۷- نحوه اجرا (دستور انجام کار)
۸	۸- سایر مواد
۹	۹- فرآیند دستورالعمل
۱۰	۱۰- کنترل سند
۱۱	۱۱- تدوین کنندگان سند

شماره سند قبلی: -	<b>قانون توزیع عادلانه آب</b>
تاریخ ابلاغ سند قبلی: ۹۳/۴/۱۶	
شماره سند: ۹۸/۲۴/۷۴۰	<b>دستورالعمل نحوه اجرای مواد ۲۷ و ۲۸ قانون توزیع عادلانه آب</b>
شماره بازنگری: ۳	
تاریخ بازنگری: ۹۸/۴/۲۰	

## ۱- مقدمه

با توجه به راهبردهای بلندمدت توسعه منابع آب کشور، بند ۸ مصوبات نهمین و بند ۹ مصوبات پانزدهمین جلسه شورای عالی آب و تصویب نامه شماره ۶۲۱۱۱/ت/۵۲۰۵۱ ه مورخ ۹۵/۵/۲۵ هیئت وزیران در راستای اصلاح ساختار مصرف و ارتقای بهره‌وری به ازای هر واحد مصرفی آب و با رویکرد توسعه اشتغال و افزایش سهم صنعت و خدمات از منابع آبی کشور، این دستورالعمل ابلاغ می‌گردد.

## ۲- هدف

ایجاد وحدت رویه در مراحل بررسی و تصمیم‌گیری در خصوص درخواست‌های تغییر نوع مصرف آب چاه‌های مجاز و فعال دارای پروانه بهره‌برداری معتبر به شرح زیر:

۱-۲- تغییر نوع مصرف آب چاه‌های مجاز و فعال کشاورزی یا صنعتی (صنعت و خدمات) دارای پروانه بهره‌برداری معتبر برای تأمین آب سایر مصارف غیرکشاورزی

۲-۲- جابجایی مصرف آب چاه‌های مجاز و فعال کشاورزی دارای پروانه بهره‌برداری معتبر برای تأمین آب مجتمع‌ها و شهرکهای کشاورزی

۳-۲- تغییر نوع مصرف آب چاه‌های مجاز و فعال دارای پروانه بهره‌برداری معتبر دو یا چند منظوره، متناسب با سهم هر مصرف بر اساس بند ۱-۲

۴-۲- ارتقای بهره‌وری مصرف آب زراعی کشاورزی برای صنایع وابسته به کشاورزی

## ۳- محدوده اجرا

حوزه عمل کلیه شرکت‌های آب منطقه‌ای و شرکت سهامی سازمان آب و برق خوزستان و کلیه شرکت‌های آب و فاضلاب شهری و روستایی است.

## ۴- مسئولیت اجرا

مسئولیت اجرا در شرکتهای موضوع بند ۳ به عهده مدیران عامل مربوطه و مسئولیت نظارت بر اجرای صحیح این دستورالعمل در سطح ملی به عهده مدیران عامل شرکت مادر تخصصی مدیریت منابع آب ایران و شرکت مهندسی آب و فاضلاب کشور است.

## ۵- تعاریف

۱-۵- **مصارف غیرکشاورزی:** با توجه به رویه جاری وزارت نیرو به مصارف مربوط به شرب و بهداشت، صنعت، فضای سبز و خدمات اطلاق می‌شود.

۲-۵- **مصارف کشاورزی:** همه مصارف مربوط به کشاورزی اعم از زراعی و باغی و ... و صنایع تبدیلی و تکمیلی وابسته مربوطه را شامل می‌شود.

۳-۵- **چاه مجاز:** چاهی که دارای پروانه بهره‌برداری معتبر باشد.

۴-۵- **چاه فعال:** چاهی که در دوره ۵ ساله منتهی به درخواست تغییر نوع مصرف مورد بهره‌برداری قرار گرفته باشد.

۵-۵- **چاه مجاز و فعال کشاورزی غیرتلفیقی:** چاه مجاز و فعال کشاورزی واقع در شبکه‌های آبیاری و زهکشی که قبل از احداث شبکه حفر و مورد بهره‌برداری قرار گرفته است.

شماره سند قبلی: -	<b>قانون توزیع عادلانه آب</b>
تاریخ ابلاغ سند قبلی: ۹۳/۴/۱۶	
شماره سند: ۹۸/۲۴/۷۴۰	<b>دستورالعمل نحوه اجرای مواد ۲۷ و ۲۸ قانون توزیع عادلانه آب</b>
شماره بازنگری: ۳	
تاریخ بازنگری: ۹۸/۴/۲۰	

**۶-۵- پروانه بهره‌برداری اصلاح شده:** حجم آب پروانه‌های بهره‌برداری فعلی چاه‌ها براساس آئین‌نامه مصرف بهینه آب کشاورزی اصلاح و حجم آب اصلاحی با حجم فعلی مندرج در پروانه بهره‌برداری چاه که براساس ماده ۳ قانون توزیع عادلانه آب و توان آبدهی چاه تعیین می‌گردد مقایسه می‌شود و هر کدام که کمتر باشد به عنوان حجم تخلیه مجاز در پروانه بهره‌برداری جدید قید می‌شود. این پروانه جدید پروانه بهره‌برداری اصلاح شده تلقی می‌گردد.

**۷-۵- پروانه بهره‌برداری اصلاح و تعدیل شده:** چنانچه آب‌زیرزمینی قابل برنامه‌ریزی کشاورزی محدوده مطالعاتی مساوی یا کمتر از مجموع حجم پروانه‌های بهره‌برداری اصلاح شده باشد، پروانه‌های بهره‌برداری اصلاحی نیز با فرمول و ضریب تعدیل محدوده مطالعاتی (مندرج در بند ۸-۵-۲ دستورالعمل شماره ۳ طرح احیا) مجدداً اصلاح می‌گردد. این پروانه جدید، پروانه بهره‌برداری اصلاح و تعدیل شده تلقی می‌گردد.

**تبصره:** اصلاح و تعدیل پروانه‌های بهره‌برداری با رعایت مفاد شیوه‌نامه ابلاغی شماره ۹۷/۱۰۰/۲۲۲۸۶ مورخ ۹۷/۱۰/۱۶ انجام می‌شود.

**۸-۵- طبقه‌بندی محدوده‌های مطالعاتی بر اساس آب‌زیرزمینی قابل برنامه‌ریزی برای چاه‌های کشاورزی:**

**۱-۸-۵- محدوده‌های مطالعاتی گروه الف-** محدوده‌های مطالعاتی هستند که میزان آب‌زیرزمینی قابل برنامه‌ریزی کشاورزی آنها، در صورت اجرای آئین‌نامه مصرف بهینه آب کشاورزی و صدور پروانه‌های بهره‌برداری اصلاح شده، بیشتر از مجموع حجم مندرج در پروانه‌های مذکور باشد.

**۲-۸-۵- محدوده‌های مطالعاتی گروه ب-** محدوده‌های مطالعاتی هستند که میزان آب‌زیرزمینی قابل برنامه‌ریزی کشاورزی آنها، در صورت اجرای آئین‌نامه مصرف بهینه آب کشاورزی و صدور پروانه‌های بهره‌برداری اصلاح شده، مساوی یا کمتر از مجموع حجم مندرج در پروانه‌های مذکور باشد.

**۹-۵- پروانه بهره‌برداری معتبر:** برای چاه‌های کشاورزی، پروانه بهره‌برداری اصلاح یا تعدیل شده و برای چاه‌های صنعت و خدمات، آخرین پروانه بهره‌برداری صادره که در هر دو مورد تاریخ اعتبار آنها منقضی نشده است، می‌باشد.

**۱۰-۵- واگذارکننده:** دارنده پروانه بهره‌برداری معتبر چاه آب مجاز و فعال کشاورزی و یا غیرکشاورزی - غیر از چاه‌های شرب و بهداشت - دارای شروط مندرج در (بند ۶-۱) این دستورالعمل است که متقاضی واگذاری تمام یا قسمتی از مجوز استفاده خود می‌باشد. لازم به ذکر است که واگذاری چاه‌های آب شرب و بهداشت شهری و روستایی در قالب مقررات بند ۶-۳ دستورالعمل اجرا خواهد شد.

**۱۱-۵- دریافت‌کننده:** متقاضی دریافت تمام یا قسمتی از مجوز استفاده از آب واگذارکننده

**۱۲-۵- شرکت مدیریت:** شرکت مدیریت منابع آب ایران

**۱۳-۵- شرکت:** کلیه شرکت‌های آب منطقه‌ای و شرکت سهامی سازمان آب و برق خوزستان

**۱۴-۵- کمیته مدیریت منابع آب:** منظور کمیته مدیریت منابع آب مستقر در شرکت است که در چارچوب نظامنامه تخصیص آب ایجاد شده است.

**۱۵-۵- کمیسیون:** کمیسیون رسیدگی به صدور پروانه‌ها موضوع ماده ۵ آیین‌نامه اجرایی فصل دوم قانون توزیع عادلانه آب - مصوب ۱۳۶۳

شماره سند قبلی: -	<b>قانون توزیع عادلانه آب</b>
تاریخ ابلاغ سند قبلی: ۹۳/۴/۱۶	
شماره سند: ۹۸/۲۴/۷۴۰د	<b>دستورالعمل نحوه اجرای مواد ۲۷ و ۲۸ قانون توزیع عادلانه آب</b>
شماره بازنگری: ۳	
تاریخ بازنگری: ۹۸/۴/۲۰	

**۵-۱۶- آب زیرزمینی قابل برنامه‌ریزی:** حجم آب زیرزمینی قابل برداشت از محدوده مطالعاتی است که برای مصارف مختلف شرب، صنعت، فضای سبز و کشاورزی توسط وزارت نیرو محاسبه و به تفکیک ۶۰۹ محدوده مطالعاتی ابلاغ گردیده است و یا طی اصلاحیه‌های آتی ابلاغ خواهد گردید. لازم به ذکر است که ابلاغیه‌های آب قابل برنامه‌ریزی ابلاغ شده توسط شرکت مدیریت در قالب برنامه‌های عملیاتی نیز مشمول تعریف فوق خواهند بود. شرکت مدیریت موظف است آب زیرزمینی قابل برنامه‌ریزی (برای مصارف شرب، صنعت، کشاورزی و فضای سبز) و همچنین چاه‌های کشاورزی در محدوده‌های مطالعاتی به تفکیک گروه الف و ب را هر ساله در درگاه الکترونیکی برای استفاده عموم منتشر و به روزرسانی نماید.

**۵-۱۷- واحد کشاورزی:** در این دستورالعمل واحد کشاورزی (دام و طیور، گلخانه‌ای و صنایع تبدیلی و تکمیلی وابسته به کشاورزی) به کوچکترین جزء در پیکربندی شهرک کشاورزی اطلاق می‌گردد که حد نصاب فنی و اقتصادی آن، براساس شرایط اقلیمی، الگوی کشت، کمیت و کیفیت منابع آب و خاک تعیین می‌شود.

**۵-۱۸- مجتمع‌ها و شهرک‌های کشاورزی:** در این دستورالعمل مجتمع‌ها و شهرک‌های کشاورزی (دام و طیور، گلخانه‌ای و صنایع تبدیلی و تکمیلی وابسته به کشاورزی) عبارتند از چند واحد کشاورزی گلخانه‌ای، فرآوری، خدماتی و پشتیبانی با زنجیره تولید متناسب که به صورت متمرکز به شکل فردی یا گروهی توسط اشخاص حقیقی یا حقوقی در قالب نظام بهره‌برداری مشخص با مجوز شرکت شهرک‌های کشاورزی احداث شده است و فعالیت می‌نماید. شهرک‌های کشاورزی، متشکل از مجموعه‌ای از مجتمع‌های کشاورزی می‌باشد.

## ۶- ضوابط و شرایط

### ۶-۱- کلیات:

**۶-۱-۱- استفاده از آب چاه مجاز و فعال کشاورزی دارای پروانه بهره‌برداری معتبر برای تامین نیاز ضروری آب مصرفی و شرب و بهداشت مجتمع‌ها و شهرک‌های کشاورزی در داخل و خارج از اراضی آب‌خور اولیه در همان آبخوان و احداث واحد کشاورزی (بصورت انفرادی) صرفاً در اراضی آب‌خور اولیه چاه با رعایت کلیه شروط مندرج در این دستورالعمل بلامانع است.**

**۶-۱-۲- دریافت‌کنندگان مجاز به مصرف آب مجوز صادره، در مصارف فضای سبز واحد مربوطه نمی‌باشند.**

**۶-۱-۳- تغییر نوع مصرف آب چاه‌های مجاز و فعال کشاورزی غیرتلفیقی که در حال حاضر آب اراضی آنها از طریق آب‌های سطحی تأمین می‌گردد، به سایر مصارف ممنوع است. شرکت باید برای پلمب چاه‌های مذکور اقدام قانونی بعمل آورد. در زمان بحران و خشکسالی، بهره‌برداری از این چاه‌ها با رعایت سقف آب قابل برنامه‌ریزی سطحی، با مجوز شرکت امکان‌پذیر است.**

**۶-۱-۴- با توجه به اینکه با اجرای سیستم‌های آبیاری نوین کشاورزی میزان آب برگشتی به آبخوان به حد ناچیزی می‌رسد، امکان اعطای تخصیص جدید از محل صرفه جویی ناشی از افزایش راندمان آبیاری وجود نداشته و صدور مجوز توسعه سطح زیر کشت و یا تغییر الگوی کشت از کم آب طلب قبلی به پر آب طلب جدید ممنوع می‌باشد.**

شماره سند قبلی: -	<b>قانون توزیع عادلانه آب</b>
تاریخ ابلاغ سند قبلی: ۹۳/۴/۱۶	
شماره سند: ۹۸/۲۴/۷۴۰	<b>دستورالعمل نحوه اجرای مواد ۲۷ و ۲۸ قانون توزیع عادلانه آب</b>
شماره بازنگری: ۳	
تاریخ بازنگری: ۹۸/۴/۲۰	

۶-۱-۵- ادامه بهره برداری و یا تغییر نوع مصرف آب چاه‌های مجاز و فعال کشاورزی که تمامی اراضی تحت شرب آنها در محدوده طرح جامع شهر یا هادی روستا قرار گرفته و اراضی آنها تغییر کاربری یافته است، توسط مالک چاه به مصارف دیگر امکان‌پذیر نمی‌باشد. شرکت موظف است پروانه بهره‌برداری اینگونه چاه‌ها را لغو و با رای یا دستور مراجع قضایی نسبت به پر و مسلوب‌المنفعه نمودن آنها اقدام نماید. پس از انجام اقدامات فوق معادل ۵۰ درصد حجم مندرج در پروانه معتبر چاه مذکور با انجام محاسبات دفتری به نفع سفره آب زیرزمینی ذخیره و ۵۰ درصد بقیه حجم در صورتیکه احجام برداشت آب این چاهها در آب زیرزمینی قابل برنامه‌ریزی آبخوان محدوده مطالعاتی لحاظ شده باشد، برای تخصیص به مصارف غیرکشاورزی در اختیار شرکت قرار می‌گیرد.

**تبصره ۱:** در مواردی که بخشی از اراضی تحت آبیاری چاه مجاز و فعال کشاورزی در محدوده طرح جامع شهر یا هادی روستا تغییر کاربری یافته باشد، پروانه بهره‌برداری معتبر برای باقیمانده اراضی کشاورزی تحت آبخور اولیه چاه خارج از طرح جامع شهری و یا هادی روستایی اصلاح و صادر می‌شود. برای اراضی تغییر کاربری یافته با انجام محاسبات دفتری آب معادل با رعایت شیوه نامه اصلاح و تعدیل برآورد و پس از انجام اقدامات فوق معادل ۵۰ درصد این حجم به نفع سفره آب زیرزمینی ذخیره و ۵۰ درصد بقیه حجم در صورتیکه احجام برداشت آب این چاهها در آب زیرزمینی قابل برنامه‌ریزی آبخوان محدوده مطالعاتی لحاظ شده باشد، برای تخصیص به مصارف غیرکشاورزی در اختیار شرکت قرار می‌گیرد.

**تبصره ۲:** مجوز بهره‌برداری باید در محل وقوع اینگونه چاهها یا مناطقی از آبخوان که دارای خصوصیات هیدروژئولوژیکی (شناسایی طبقات زمین و آبهای زیرزمینی) مشابه هستند، صادر گردد.

**تبصره ۳:** تخصیص‌های آب حاصل از محل این بند پس از تأیید انجام کامل مفاد آن توسط کمیته مدیریت منابع آب شرکت با رعایت مفاد این دستورالعمل قابل واگذاری خواهد بود. در ضمن شرکت موظف است هر سه ماه یکبار گزارش عملکرد این بند را به شرکت مدیریت ارسال تا پس از بررسی، مراتب را جهت اصلاح ارقام آب زیرزمینی قابل برنامه‌ریزی کشاورزی محدوده مطالعاتی، به دفتر برنامه‌ریزی کلان آب و آبفای وزارت نیرو ارسال نماید.

۶-۱-۶- تغییر نوع مصرف آب چاه‌های مجاز و فعال کشاورزی دارای پروانه بهره‌برداری معتبر برای تأمین آب مورد نیاز مصارف فضای سبز در همان آبخوان با رعایت طرح مصوب جامع و تفصیلی شهری و هادی روستایی، با در نظر گرفتن شروط مندرج در این دستورالعمل بلامانع می‌باشد. رعایت الگوی فضای سبز کم آب طلب و استفاده از شیوه‌های نوین آبیاری توسط دستگاه‌های اجرایی ذیربط، الزامی است.

۶-۱-۷- تغییر نوع مصرف آب چاه‌های فضای سبز شهری و روستایی به سایر مصارف مجاز نمی‌باشد.

۶-۱-۸- در تمام موارد مشمول این دستورالعمل که منتج به تغییر نوع مصرف و جابجایی چاه مجاز و فعال کشاورزی یا غیرکشاورزی می‌شود، واگذارکننده با هزینه خود مکلف به پر و مسلوب‌المنفعه نمودن چاه واگذاری (با رعایت قانون حفظ کاربری اراضی در مورد چاه کشاورزی) می‌باشد و دریافت‌کننده ملزم به نصب منصوبات و تجهیزات چاه و کنتور هوشمند حجمی مطابق با پروانه معتبر صادره می‌باشد. در صورت واگذاری قسمتی از مجوز استفاده از آب هر حلقه چاه مجاز و فعال کشاورزی یا صنعتی، واگذارکننده با هزینه خود مکلف به اصلاح منصوبات و تجهیزات چاه و نیز واگذارکننده و دریافت‌کننده ملزم به نصب کنتور هوشمند حجمی مطابق با پروانه معتبر صادره می‌باشند.

شماره سند قبلی: -	<b>قانون توزیع عادلانه آب</b>
تاریخ ابلاغ سند قبلی: ۹۳/۴/۱۶	
شماره سند: ۹۸/۲۴/۷۴۰	<b>دستورالعمل نحوه اجرای مواد ۲۷ و ۲۸ قانون توزیع عادلانه آب</b>
شماره بازنگری: ۳	
تاریخ بازنگری: ۹۸/۴/۲۰	

۶-۱-۹- تغییر نوع مصرف آب کلیه چاه‌های مجاز و فعال غیرکشاورزی به مصارف کشاورزی ممنوع است.  
 ۶-۲- تغییر نوع مصرف چاه‌های کشاورزی یا غیرکشاورزی به مصارف غیرکشاورزی (به استثناء موضوع بند ۶-۳):  
 تغییر نوع مصرف تمام یا بخشی از آب چاه‌های مجاز و فعال کشاورزی یا غیرکشاورزی دارای پروانه بهره‌برداری معتبر به مصارف غیرکشاورزی (به استثناء موضوع بند ۶-۳) موضوع این دستورالعمل از طریق انتقال آب یا حفر چاه جدید، با رعایت شرایط زیر، بلامانع است. موافقت با درخواست موضوع این بند محدود به سقف حجم برداشت سالیانه فعلی چاه واگذار کننده و یا تخلیه مجاز مندرج در پروانه بهره‌برداری معتبر مربوطه (هر کدام کمتر باشد) خواهد بود.

#### ۶-۲-۱- شرایط تغییر نوع مصرف و واگذاری از طریق انتقال آب:

۶-۲-۱-۱- آبدهی فعلی چاه مجاز و فعال واگذارکننده، کمتر از ۲ لیتر در ثانیه و حجم آب مبادله شده کمتر از ۵ متر مکعب در شبانه روز نباشد. در صورت نیاز به حجم کمتر از ۵ متر مکعب در شبانه‌روز، حجم آب مازاد واگذار شده به نفع آبخوان ذخیره خواهد شد.

۶-۲-۱-۲- به منظور تأمین آب مورد نیاز طرح‌های صنعتی (اعم از دولتی و خصوصی) و نواحی و شهرک‌های صنعتی، به تشخیص شورای برنامه‌ریزی و توسعه استان‌ها، با رعایت مفاد این دستورالعمل، انتقال آب چاه مجاز و فعال کشاورزی از طریق لوله و یا سایر روش‌های مورد تایید شرکت به محل صنعت واقع در خارج از آبخوان چاه کشاورزی، پس از کسر حجم آب برگشتی زراعی چاه مذکور به سفره (حداقل ۲۵ درصد) و اختصاص حداکثر ۷۵ درصد حجم برداشت سالیانه فعلی چاه واگذار کننده و یا تخلیه مجاز مندرج در پروانه بهره‌برداری معتبر مربوطه (هر کدام کمتر باشد) از چاه مجاز و فعال کشاورزی، به صنعت بلامانع است.

#### ۶-۲-۲- شرایط تغییر نوع مصرف و واگذاری از طریق حفر چاه جدید:

چنانچه برای تغییر نوع مصرف، انتقال تمام یا قسمتی از مجوز استفاده از آب چاه مجاز و فعال کشاورزی یا غیرکشاورزی از طریق لوله و یا سایر روش‌های انتقال براساس تایید شرکت، ممکن نباشد، (با رعایت قانون حفظ کاربری اراضی - در مورد چاه کشاورزی) صرفاً صدور مجوز حفر یک حلقه چاه جدید برای سایر مصارف غیرکشاورزی در همان آبخوان بلامانع است.

**تبصره ۱:** در صورت واگذاری قسمتی از مجوز استفاده از آب هر حلقه چاه مجاز و فعال کشاورزی یا صنعتی آبدهی فعلی چاه مجاز و فعال واگذارکننده برای چاه کشاورزی و غیرکشاورزی به ترتیب کمتر از ۵ و ۲ لیتر در ثانیه و حجم آب مبادله شده کمتر از ۲۵ متر مکعب در شبانه‌روز نباشد.

**تبصره ۲:** در مواردی که حفر چاه جدید برای انتقال آب به خارج از آبخوان برای مصارف موضوع بند ۶-۲-۱-۲ نیاز باشد، تا سقف ۷۵ درصد از حجم برداشت سالیانه فعلی چاه واگذار کننده و یا تخلیه مجاز مندرج در پروانه بهره‌برداری معتبر مربوطه (هر کدام کمتر باشد)، امکان صدور مجوز حفر چاه جدید در آبخوان محل چاه واگذار کننده می‌باشد.

**تبصره ۳:** در هر صورت آبدهی باقیمانده چاه مجاز و فعال کشاورزی واگذارکننده کمتر از ۲ لیتر بر ثانیه نگردد.

**تبصره ۴:** اختلاف هدایت الکتریکی (EC) آب چاه واگذار کننده و دریافت کننده از ۲۵ درصد بیشتر نباشد. در ضمن جابجایی آب چاه واگذارکننده با شوری کمتر به چاه دریافت کننده با شوری بیشتر در صورتیکه شوری آب در محل جدید متناسب با نوع مصرف مورد نظر باشد، بلامانع است.



شماره سند قبلی: -	<b>قانون توزیع عادلانه آب</b>
تاریخ ابلاغ سند قبلی: ۹۳/۴/۱۶	
شماره سند: ۹۸/۲۴/۷۴۰ د	<b>دستورالعمل نحوه اجرای مواد ۲۷ و ۲۸ قانون توزیع عادلانه آب</b>
شماره بازنگری: ۳	
تاریخ بازنگری: ۹۸/۴/۲۰	

### ۶-۳- تغییر نوع مصرف چاه‌های شرب و بهداشت شهری و روستایی و شهرک‌ها؛

۶-۳-۱- فروش، واگذاری و یا تغییر نوع مصرف آب چاه‌های شرب و بهداشت شهری و روستایی و شهرک‌ها توسط شرکت‌های آب و فاضلاب شهری و روستایی ممنوع است. در صورت تغییر کیفیت یا آلودگی آب اینگونه چاه‌ها و تأمین آب شرب با استفاده از چاه جدید، مجوز چاه‌های قبلی لغو و تخصیص آن به چاه‌های جدید شرب اختصاص داده می‌شود. در مواردی که تأمین آب با استفاده از چاه جایگزین صورت نگرفته باشد، با ارایه گزارش توجیهی لازم توسط شرکت، مبنی بر عدم امکان احیاء و بهره‌برداری مجدد از چاه آلوده مذکور برای مصارف شرب، پس از تایید شرکت مدیریت، تخصیص آب آن برای جداسازی مصارف غیرکشاورزی که از شبکه آب شرب شهری تأمین آب می‌شوند با اولویت مصارف فضای سبز شهری و به شرح بندهای ۶-۳-۲ و ۶-۳-۳ در اختیار شرکت قرار می‌گیرد.

۶-۳-۲- در محدوده‌های مطالعاتی آزاد و ممنوعه، در صورت عدم امکان استفاده از پساب، شرکت می‌تواند این چاه‌ها را بر اساس مصوبات شورای عالی آب (جزء ۳ بند ۹ چهاردهمین جلسه - مورخ ۹۳/۵/۴، بند ۶ پانزدهمین جلسه - مورخ ۹۳/۶/۲۵ و بند ۵ هفدهمین جلسه مورخ ۹۳/۱۲/۴)، پس از استعلام از شرکت‌های آب و فاضلاب و حصول اطمینان از قطع انشعابات مصارف فضای سبز شهرداری‌ها از محل شبکه توزیع آب شهری و حداکثر تا سقف حجم آب مصرفی انشعابات قطع شده، برای مصارف فضای سبز شهرداری‌ها در اختیار شهرداری قرار دهد. شهرداری‌ها مکلف به ارایه الگوی فضای سبز کم آب طلب و اصلاح شیوه‌های آبیاری که بر اساس تکلیف بند ۶ مصوبات پانزدهمین جلسه شورای عالی آب بر عهده شهرداری گذاشته شده است، می‌باشند و میزان آب مصرفی فضای سبز با روش مذکور باید کاهش یابد.

**تبصره:** چنانچه حجم آب آزاد شده مطابق مقررات این بند، در محدوده‌های مطالعاتی آزاد مشمول گروه الف بیشتر از حجم آب انشعابات قطع شده (غیرکشاورزی) باشد و برای توسعه فضای سبز در قالب طرح مصوب جامع و تفصیلی شهری (مطابق الگوی فضای سبز کم آب طلب با اصلاح شیوه‌های آبیاری که بر اساس تکلیف بند ۶ مصوبات پانزدهمین جلسه شورای عالی آب بر عهده شهرداری گذاشته شده است)، به حجم آب بیشتری نیاز داشته باشد، کمبود آب می‌تواند از محل تخصیص آزاد شده تأمین گردد. در صورت عدم نیاز در این خصوص، پس از اخذ تاییدیه شرکت مدیریت، تخصیص مازاد برای مصارف غیرکشاورزی جدید در همان آبخوان در اختیار شرکت قرار می‌گیرد.

۶-۳-۳- در محدوده‌های مطالعاتی ممنوعه، چنانچه تخصیص آزاد شده بیشتر از آب مورد نیاز جهت جایگزینی با انشعابات قطع شده (غیرکشاورزی) باشد، آب مازاد باید صرف تعادل بخشی آبخوان گردیده و شرکت مجاز نیست از محل آن به‌جز موارد ذکر شده در تبصره‌های زیر مجوزی صادر نماید.

**تبصره ۱:** در شرایط خاص و ضرورت استفاده از تخصیص مازاد برای مصارف جدید غیرکشاورزی (برای تأمین آب مورد نیاز صنایع و خدمات کم آب طلب) در همان محدوده مطالعاتی، شرکت موظف است گزارش مستند برای اخذ مجوز استفاده از ۵۰ درصد تخصیص مازاد را تهیه و پس از اخذ تاییدیه شرکت مدیریت، از محل آن نسبت به صدور پروانه حفر و بهره‌برداری از چاه برای صنایع و خدمات کم آب طلب و یا عقد قرارداد تحویل آب به صنایع و صدور مجوز بهره‌برداری اقدام نماید.

**تبصره ۲:** شرایط خاص مندرج در تبصره ۱ مواردی است که در شورای حفاظت منابع آب استان مصوب شده باشد.

شماره سند قبلی: -	<b>قانون توزیع عادلانه آب</b>
تاریخ ابلاغ سند قبلی: ۹۳/۴/۱۶	
شماره سند: ۹۸/۲۴/۷۴۰	<b>دستورالعمل نحوه اجرای مواد ۲۷ و ۲۸ قانون توزیع عادلانه آب</b>
شماره بازنگری: ۳	
تاریخ بازنگری: ۹۸/۴/۲۰	

**۶-۳-۴-** تغییر نوع مصرف آب چاه‌های شرب و بهداشت شهرک‌ها و مجتمع‌های مسکونی که پروانه حفر و بهره‌برداری آنها به نام شرکت‌های آب و فاضلاب شهری و روستایی نمی‌باشد و آب شرب و بهداشت آنها از طریق این شرکت‌ها یا طرق دیگر تامین شده، به سایر مصارف ممنوع است. شرکت موظف است در صورت عدم نیاز شرکت‌های آب و فاضلاب شهری و روستایی، ضمن لغو پروانه، اقدام قانونی برای پر و مسلوب‌المنفعه نمودن اینگونه چاه‌ها، به عمل آورد.

**تبصره ۱:** چنانچه احجام برداشت آب این چاه‌ها در آب زیرزمینی قابل برنامه‌ریزی شرب آبخوان محدوده مطالعاتی لحاظ شده باشد معادل ۵۰ درصد حجم پروانه‌های لغو شده به نفع سفره ذخیره و ۵۰ درصد دیگر در اختیار شرکت قرار می‌گیرد. شرکت موظف است گزارش مستند مربوطه برای اخذ مجوز استفاده از ۵۰ درصد تخصیص مذکور را تهیه و پس از اخذ تاییدیه شرکت مدیریت، از محل تخصیص مذکور، نسبت به صدور مجوز حفر و بهره‌برداری از چاه برای صنایع و خدمات کم آب طلب و یا نسبت به عقد قرارداد تحویل آب به سایر صنایع و صدور مجوز بهره‌برداری اقدام نماید.

**تبصره ۲:** در صورت اعلام نیاز شرکت‌های آب و فاضلاب شهری و روستایی و تعیین تکلیف وضعیت حقوقی و مالکیت سازه و تاسیسات چاه با مصالحه شرکت‌های مذکور با صاحب چاه، پس از لغو پروانه قبلی، پروانه جدید این چاه‌ها به نام شرکت‌های آب و فاضلاب تغییر نام می‌یابد.

**۶-۴-۶-۴-تامین آب مورد نیاز مصارف غیرکشاورزی از طریق تملک چاه‌های دارای پروانه بهره‌برداری معتبر؛**

**۶-۴-۶-۱-** شرکت می‌تواند با رعایت قوانین و مقررات جاری و پیش بینی منابع مالی لازم، نسبت به توافق با دارندگان پروانه بهره‌برداری معتبر برای پر و مسلوب‌المنفعه نمودن چاه‌های مجاز و فعال کشاورزی (با رعایت قانون حفظ کاربری اراضی) و پرداخت هزینه‌های متعلقه بر مبنای نظر کارشناس یا هیئت کارشناسی رسمی دادگستری اقدام نماید. حجم مجاز تخلیه چاه‌های مذکور برابر با تخلیه فعلی چاه تا سقف حجم مندرج در پروانه بهره‌برداری معتبر است. ۲۵ درصد از حجم مجاز مذکور، به نفع سفره ذخیره و از محل ۷۵ درصد حجم آب باقیمانده، در همان آبخوان نسبت به تامین آب مورد نیاز متقاضیان از طریق انتقال آب یا جابجایی چاه برای مصارف غیرکشاورزی اقدام نماید.

**تبصره:** در محدوده‌های مطالعاتی آزاد و ممنوعه مشمول گروه الف، شرکت می‌تواند ۱۰۰ درصد آب موضوع این بند را با انعقاد قرارداد تأمین آب به مصارف غیرکشاورزی اختصاص دهد.

**۶-۵-۵-۵-ابطال، اصلاح و یا صدور پروانه بهره‌برداری جدید؛**

**۶-۵-۵-۱-** در مواردی که تغییر نوع مصرف آب به پر و مسلوب‌المنفعه نمودن چاه واگذارکننده منجر می‌شود، مالک چاه مذکور باید بصورت کتبی رضایت خود را برای ابطال پروانه بهره‌برداری به شرکت اعلام و شرکت مکلف است نسبت به لغو و ابطال پروانه بهره‌برداری چاه اقدام نماید. در صورتیکه قسمتی از مجوز استفاده از آب چاه واگذار می‌شود، شرکت مکلف است نسبت به اصلاح پروانه بهره‌برداری چاه فوق با رعایت مقررات مربوطه و مفاد این دستورالعمل اقدام کند.

شماره سند قبلی: -	<b>قانون توزیع عادلانه آب</b>
تاریخ ابلاغ سند قبلی: ۹۳/۴/۱۶	
شماره سند: ۹۸/۲۴/۷۴۰	<b>دستورالعمل نحوه اجرای مواد ۲۷ و ۲۸ قانون توزیع عادلانه آب</b>
شماره بازنگری: ۳	
تاریخ بازنگری: ۹۸/۴/۲۰	

۶-۵-۲- در مواردی که تغییر نوع مصرف به صدور مجوز حفر چاه جدید منجر می شود، پروانه بهره برداری چاه جدید (دریافت کننده) براساس حجم آب واگذارشده، با رعایت مقررات مربوطه و مفاد این دستورالعمل، حسب مورد صادر می گردد.

### ۷- نحوه اجرا (دستور انجام کار)

۷-۱- دریافت کننده باید مدارک و مستندات مربوط به موافقت اصولی تأسیس صنعت یا خدمات، میزان آب مورد نیاز تایید شده توسط مراجع ذیربط، موقعیت محل مصرف جدید (محل احداث واحد مربوطه) و اسناد مالکیت آن، نحوه انتقال آب و یا محل حفر چاه جدید را به شرکت ارائه نماید.

۷-۲- همزمان با انجام بند ۷-۱، واگذارکننده باید درخواست کتبی خود را مبنی بر توافق با دریافت کننده برای واگذاری مجوز بهره برداری از آب به همراه کلیه مدارک و مستندات مربوط به چاه و پروانه بهره برداری معتبر را به شرکت تحویل نماید.

۷-۳- شرکت پس از اخذ کلیه مدارک مرتبط با بندهای ۷-۱ و ۷-۲ و هزینه های مربوطه و تشکیل پرونده با اعزام کارشناس و بازدید از محل و پس از احراز شرایط مندرج در این دستورالعمل، موضوع را جهت اقدام لازم مطابق قوانین و مقررات ملاک عمل به کمیته مدیریت منابع آب و کمیسیون ارجاع می نماید.

۷-۴- در صورت نیاز به اصلاح یا تکمیل مدارک، مراتب توسط شرکت به واگذارکننده و دریافت کننده اعلام تا ظرف مدت ۱۰ روز از تاریخ ابلاغ اخطاریه، نسبت به رفع نقص مدارک اقدام نماید. ضمناً به نامبرندگان اعلام شود که در صورت عدم اقدام ظرف مدت تعیین شده به درخواست مربوطه ترتیب اثر داده نخواهد شد.

**تبصره:** در اجرای قانون اصلاح ماده (۷) قانون اجرای سیاست های اصل (۴۴) قانون اساسی و ماده (۵۷) قانون رفع موانع تولید رقابت پذیر و ارتقای نظام مالی کشور، شرکت موظف است درخواست های موضوع این بند را حداکثر ظرف بیست (۲۰) روز کاری رسیدگی و نتیجه را به صورت مکتوب به متقاضی ارائه نماید.

۷-۵- در صورت موافقت شرکت با واگذاری تمام یا بخشی از مجوز استفاده از آب چاه مجاز و فعال کشاورزی، واگذارکننده باید تاییدیه های لازم برای وضعیت فعلی و آتی اراضی تحت کشت را از مراجع ذیربط اخذ و ارائه نماید.

### ۸- سایر مواد

۸-۱- در تمام مواردی که به استناد این دستورالعمل خدماتی از سوی شرکت ارائه می گردد، بهای این خدمات حسب مورد، بر اساس مقررات ابلاغی وزارت نیرو در چارچوب قوانین جاری محاسبه و دریافت خواهد شد.

۸-۲- شرکت موظف است نسبت به ارسال گزارش عملکرد فصلی اجرای این دستورالعمل به شرکت مدیریت اقدام و شرکت مذکور نیز گزارش تحلیلی عملکرد شرکت ها را در فواصل زمانی شش ماهه به معاونت آب و آبفا ارسال نماید.

## قانون توزیع عادلانه آب

شماره سند قبلی: -

تاریخ ابلاغ سند قبلی: ۹۳/۴/۱۶

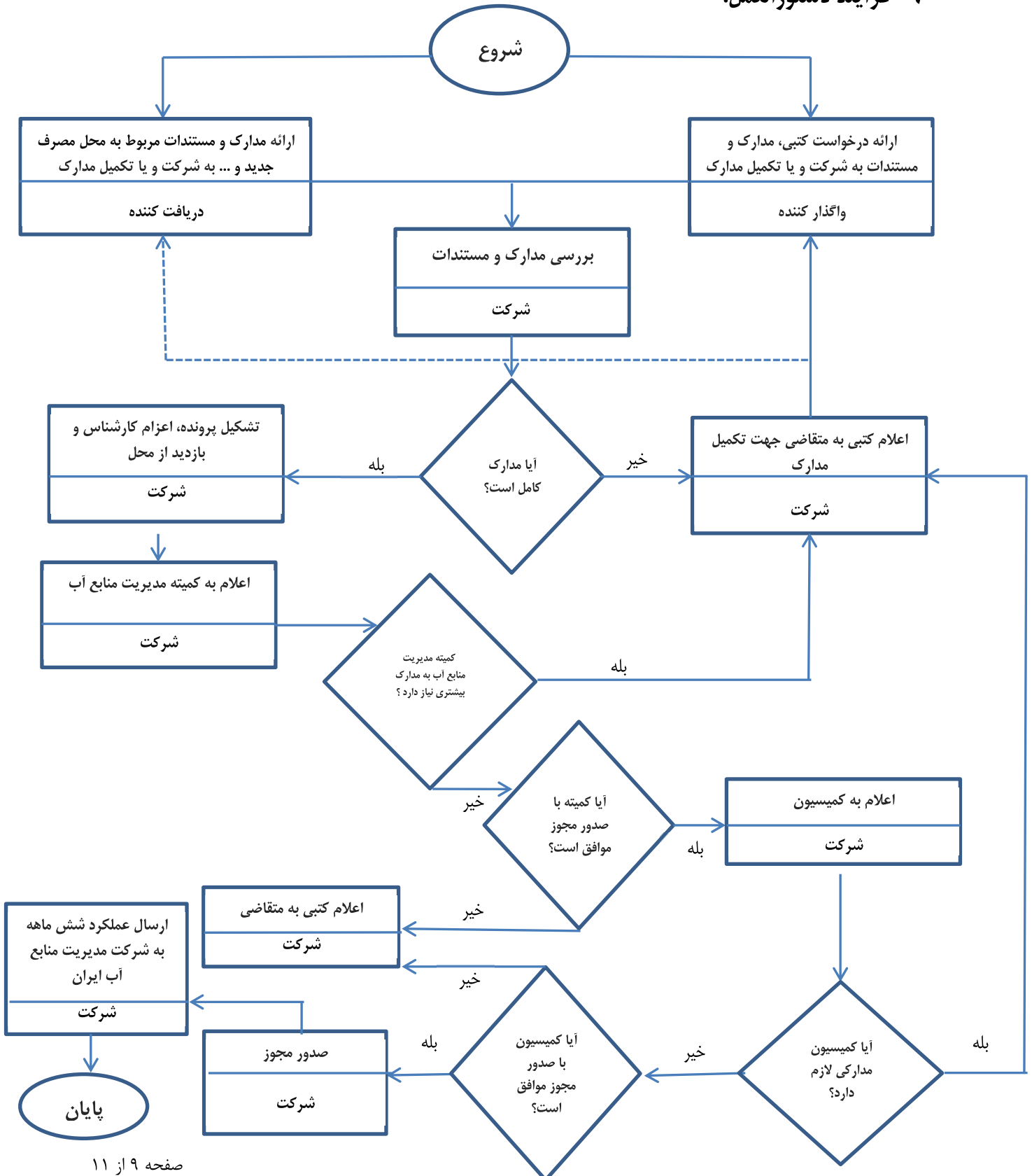
شماره سند: ۹۸/۲۴/۷۴۰

شماره بازنگری: ۳

تاریخ بازنگری: ۹۸/۴/۲۰

### دستورالعمل نحوه اجرای مواد ۲۷ و ۲۸ قانون توزیع عادلانه آب

#### ۹- فرآیند دستورالعمل:



شماره سند قبلی: -	قانون توزیع عادلانه آب
تاریخ ابلاغ سند قبلی: ۹۳/۴/۱۶	
شماره سند: ۹۸/۲۴/۷۴۰	دستورالعمل نحوه اجرای مواد ۲۷ و ۲۸ قانون توزیع عادلانه آب
شماره بازنگری: ۳	
تاریخ بازنگری: ۹۸/۴/۲۰	

### ۱۰- کنترل سند:

#### ۱- صدور سند

مهر و امضاء	<input type="checkbox"/> سند با ضوابط آیین نامه تولید، بهره‌برداری و بازنگری اسناد اداری مطابقت دارد. <input type="checkbox"/> نام و نام خانوادگی کنترل کننده: مرتضی بخشایش سمت: مدیر کل دفتر توسعه مدیریت و تحول اداری
-------------	---

#### ۲- دریافت سند و کنترل های لازم

مهر و امضاء	نام سازمان: ..... تاریخ دریافت سند: ..... <input type="checkbox"/> سند از نظر شکلی (تعداد اوراق، خوانایی و...) کامل است. <input type="checkbox"/> سند در فرم‌های مربوطه ثبت گردید. <input type="checkbox"/> اسناد منسوخ و یا بی اعتبار مرتبط ابطال گردید. نام و نام خانوادگی کنترل کننده: ..... سمت: .....
-------------	--

#### ۳- بهره‌برداری

مهر و امضاء	نام واحد سازمانی: ..... <input type="checkbox"/> دریافت سند تاریخ: ..... <input type="checkbox"/> خاتمه دوره اجرا ..... تاریخ: ..... نام و نام خانوادگی دریافت کننده: ..... سمت: .....
-------------	---

#### ۴- ابطال سند

مهر و امضاء	این سند در تاریخ: ..... به استناد ..... ..... ابطال گردید. <input type="checkbox"/> نام و نام خانوادگی ابطال کننده: ..... سمت: .....
-------------	--

شماره سند قبلی: -	قانون توزیع عادلانه آب
تاریخ ابلاغ سند قبلی: ۹۳/۴/۱۶	
شماره سند: ۹۸/۲۴/۷۴۰	دستورالعمل نحوه اجرای مواد ۲۷ و ۲۸ قانون توزیع عادلانه آب
شماره بازنگری: ۳	
تاریخ بازنگری: ۹۸/۴/۲۰	

## ۱۱- تدوین کنندگان و بررسی و کنترل سند:

### الف- تدوین کنندگان سند

امضاء: تاریخ:	محمد امانی مدیرکل دفتر حقوقی	وزارت نیرو
امضاء: تاریخ:	منصور آزادی معاون دفتر حقوقی	
امضاء: تاریخ:	شاهپور رجائی مدیرکل دفتر نظام‌های بهره‌برداری و حفاظت آب و آبفا	
امضاء: تاریخ:	محمود رضایی دفتر نظام‌های بهره‌برداری و حفاظت آب و آبفا	
امضاء: تاریخ:	حمید رحمانی رئیس گروه نظام‌های بهره‌برداری و حفاظت منابع آب‌های زیرزمینی- دفتر نظام‌های بهره‌برداری و حفاظت آب و آبفا	
امضاء: تاریخ:	آتنا میرزائی کارشناس مسئول گروه نظام‌های بهره‌برداری و حفاظت منابع آب‌های زیرزمینی- دفتر نظام‌های بهره‌برداری و حفاظت آب و آبفا	
امضاء: تاریخ:	محمد حاج رسولیها مدیرعامل	دفتر مدیریت منابع آب تهران
امضاء: تاریخ:	جهانگیر حبیبی معاون حفاظت و بهره‌برداری	
امضاء: تاریخ:	غلامرضا مدنیان مدیرکل دفتر حقوقی	
امضاء: تاریخ:	سید محمدعلی مصطفوی مدیرکل دفتر حفاظت و بهره‌برداری منابع آب و امور مشترکین	
امضاء: تاریخ:	عبداله فاضلی رئیس گروه حفاظت کمی و کیفی منابع آب زیرزمینی- دفتر حفاظت و بهره‌برداری منابع آب و امور مشترکین	
امضاء: تاریخ:	مجید کمالی کارشناس دفتر حفاظت و بهره‌برداری منابع آب و امور مشترکین	

### ب- بررسی و کنترل سند

امضاء: تاریخ:	کارشناس مسئول دفتر توسعه مدیریت و تحول اداری	آرش رسته مقدم
------------------	--	---------------